

Pořad. číslo: 40/2021-MČ
Číslo jednací: 439/15/21
Číslo spisové: 15/69/21-MČ
Vyřizuje: Ing. Čurdová
Tel.: 515 282 576
Email: curdova@vaszn.cz

Datum: 8.3.2021

Doba platnosti tohoto vyjádření je 1 rok ode dne vydání.

Město Znojmo
Ing. Marie Plachá
Obroková 1/12
669 02 Znojmo

Stanovisko k projektové dokumentaci pro společné územní a stavební řízení na stavbu

„Přímětice – Novostavba chodníku ul. Plenkovická“

Projektovou dokumentaci vypracovala firma Silniční a mostní inženýrství, s.r.o. květnu 2019.

Místo stavby: pozemky k.ú. Přímětice, p.č. 996/2, 695/2, 695/1, 968, 725/2, 725/1 a 734/2

Investor: Město Znojmo

Popis stavby: V rámci projektu je řešen chodník podél silnice III/40831. Chodníky podél silnice III/40831 vpravo ve směru staničení silnice v délce 181,00 m a vlevo ve směru staničení délky 327,00 m. Šířka chodníku 2,00 m (část chodníku šířky 1,50 m – není pozemek) včetně silniční obruby, v místě posunuté autobusové zastávky (nástupiště) šířka chodníku 2,20 m, plocha s povrchem z betonové dlažby 957 m² (včetně vjezdů). Plochy mezi novým chodníkem a stávajícím okrajem silnice se doplní šterkodrtí (oprava silnice není součástí této projektové dokumentace). Odvodnění chodníků je navrženo odtokem do nově osazených uličních vpustí (12 ks) napojených na nové zatrubnění stávající příkopy. Zatrubnění příkopu bude provedeno v délce 184,00 + 329,00 m. Zatrubnění v délce 184,00 bude napojeno na stávající kanalizaci v místě dešťových vpustí, zatrubnění délky 329,00 m bude vyústěno do stávající příkopy. V místech vtoků do zatrubnění budou osazeny lapače splavenin.

V lokalitě stavby se nachází vodovod, splašková kanalizace, vodovodní přípojký a přípojký splaškové kanalizace ve správě VAS, a.s. divize Znojmo.

Souhlasíme s vydáním územního rozhodnutí a stavebního povolení za předpokladu splnění následujících podmínek:

1. Před zahájením prací požádá zhotovitel o vytýčení kanalizace a kanalizačních přípojek (p. Kišš 734 283 792, příp. Ing. Vavřina 739 342 100, Ing. Zezula 607 948 415), vodovodu a vodovodních přípojek a přípojek elektro ve správě VAS, a.s. (p. Šalomon nebo p. Kalous 724 893 572) a kontrolu funkčnosti a ovladatelnosti armatur dotčených stavbou (p. Hlatký 607 530 216).
2. **Výstavbou a provozem výše uvedené stavby nesmí být ovlivněn provoz vodovodních řadů, vodovodních přípojek, kanalizace a přípojek kanalizace. Každé poškození**

VODÁRENSKÁ AKCIOVÁ SPOLEČNOST, a.s.
Divize Znojmo
Kotkova 2518/20, 670 25 Znojmo
Bankovní spojení: 1702741/0100
sekretariát: +420 515 282 567, e-mail: sekretar@vaszn.cz

SÍDLO SPOLEČNOSTI:
Soběšická 820/156, Lesná, 638 00 Brno
IČ: 49455842, DIČ: CZ49455842
Společnost je zaregistrována v obchodním rejstříku
vedeném Krajským soudem v Brně, oddíl B, vložka 1181

těchto sítí je nutné neprodleně nahlásit provozovateli (vodovod -p. Hlatký 607 530 216, kanalizace - Ing. Vavřina 739 342 100). Zároveň nesmí být během stavby omezen přístup těžké čistící techniky k provozovaným zařízením pro případ havárií.

3. **Dešťové vody nesmí být zaústěny do splaškové kanalizace.**
4. V případě křížení nebo souběhu se stávajícími sítěmi a v případě obnaženého či poškozeného potrubí budou přizváni pracovníci provozu kanalizací (Ing. Vavřina 739 342 100) a provozu vodovodu (p. Hlatký 607 530 216) ke kontrole zařízení v naší správě a povolení zásypu. Splnění výše uvedených podmínek bude odsouhlaseno pracovníky VAS, a.s. divize Znojmo zápisem do stavebního deníku.
5. Požadujeme dodržet prostorovou normu ČSN 73 6005 – Prostorové uspořádání sítí technického vybavení.
6. Upozorňujeme, že zařízení v naší správě jsou chráněna ochranným pásmem dle zákona č. 274/2001 Sb., proto budou pracovníci, kteří budou stavební práce provádět, seznámeni s polohou zařízení v naší správě a upozorněni, aby v ochranném pásmu dbali nejvyšší opatrnosti, nepoužívali nevhodného nářadí a 1 m před a 1 m za osou vytýčeného zařízení těžili zeminu ručně, bez použití pneumatických, elektrických, bateriových a motorových nářadí tak, aby nedošlo k poškození vodovodu a kanalizace.
7. **Doporučujeme informovat všechny vlastníky nemovitostí v dotčené lokalitě, kteří nejsou napojeni na vodovod a kanalizaci, aby tak učinili ještě před realizací stavby komunikace.**
8. Ke kolaudaci stavby bude předloženo souhlasné stanovisko provozovatele vodovodu a kanalizace VAS, a.s. divize Znojmo.
9. Jakákoliv změna oproti schválené PD bude písemně odsouhlasena zástupcem provozu kanalizací a vodovodů.
10. Při realizaci stavby budou dodrženy standardy VAS, a.s.
11. Ostatní podmínky provozu vodovodu:
 - **V případě nefunkčních vodovodních armatur v dotčené lokalitě doporučujeme vyměnit za nové (asi 1x šoupě). To znamená vejít v jednání s provozovatelem vodovodu VAS, a.s. divize Znojmo (p. Hlatký 607 530 216) a dohodnout výměnu těchto armatur.**
 - Po ukončení výstavby je nutné kontaktovat zástupce provozovatele vodovodu (p. Hlatký 607 530 216) a provést kontrolu ovladatelnosti armatur a osazení poklopů vodovodních armatur včetně ovladatelnosti identifikačního vodiče. Armatury, které budou v průběhu stavby poškozeny, budou dodavatelem stavby opraveny na jeho náklady (proto doporučujeme provést kontrolu ovladatelnosti a funkčnosti vodovodních armatur před pokládkou finálních vrstev zpevněných ploch). O provedené kontrole funkčnosti a ovladatelnosti armatur a správném osazení poklopů vodovodních armatur bude vydán provozovatelem vodovodní sítě protokol ke kolaudaci stavby.
12. Ostatní podmínky provozu kanalizací:
 - **V případě špatného technického stavu bude provedena výměna dotčených nevyhovujících kanalizačních poklopů na stávající splaškové kanalizaci (Ing. Vavřina 739 342 100). Za tímto účelem bude provedeno místní šetření se zástupcem provozu kanalizací. Montáž všech poklopů kanalizačních šachet bude odpovídat standardům provozovatele a požadavkům výrobce pro montáž. Všechny pak budou jednotlivě zkontrolovány zástupcem provozu kanalizací před pokládkou a po pokládce finální vrstvy chodníku. Z kontroly o zpětném předání bude sepsán protokol.**
 - Pracovníci provozu kanalizací (Ing. Vavřina 739 342 100) budou po provedení stavby přizváni ke kontrole zařízení v naší správě a povolení zásypu. Splnění výše uvedených podmínek bude odsouhlaseno pracovníky VAS, a.s. divize Znojmo zápisem do

stavebního deníku.

- Bude-li po dokončení zjištěno, že je kanalizace znečištěna stavební činností, bude na náklad zhotovitele provedeno vyčištění vysokotlakou čistící technikou.
- V případě, že během stavby dojde ke snížení krytí kanalizace pod 1,0 m, bude na náklady investora stavby provedena revize kanalizace kamerou v celé délce.

13. Ostatní podmínky pro vybudování komunikace:

- V případě změny nivelety terénu nového chodníku oproti stávajícímu stavu je nutná úprava zemních zákopových souprav u vodovodních armatur a výšky hydrantů, tzn. všechny poklopy vodovodních armatur, budou zvednuty do nové nivelety! Dodavatel a investor stavby musí s tímto počítat a tyto úpravy půjdou na jeho náklady.
- V případě snižování terénu nad vodovodními řady, vodovodními přípojkami a výtlačným potrubím splaškové kanalizace je nutné zachovat krytí vodovodu, přípojek a výtlačku nejméně 1,2 metrů. V jiném případě bude nutné tyto sítě přeložit na náklady investora a uložit tak, aby nedošlo k zamrznutí potrubí.
- V případě změny nivelety terénu oproti stávajícímu stavu, bude úprava kanalizačních šachet provedena dle podmínek provozovatele. Úprava uložení poklopů je možná pouze pomocí podkladních prstenců TWB-Q. Pokud by vstupní část šachty pod poklopem (průměr 60 cm) byla vyšší než 30 cm, pak bude nutné upravit výšku poklopu šachty vložím skruže TBS-Q.

Toto je společné stanovisko provozovatele VAS, a.s. divize Znojmo a majitele inženýrských sítí - DSO VAK ZNOJEMSKO.

Doba platnosti tohoto stanoviska je 1 rok ode dne vydání.

Zájmové sdružení obcí
VODOVODY A KANALIZACE
ZNOJEMSKO
Kotkova 20, 669 02 ZNOJMO
IČO: 45871743

.....
Ing. Luděk Müller
tajemník DSO VaK ZNOJEMSKO

 **VODÁRENSKÁ**
AKCIOVÁ SPOLEČNOST, a. s.
Soběšická 620/156, Lesná, 636 00 Brno
Divize Znojmo
Kotkova 20, 670 25 Znojmo

.....
Ing. Jiří Žižka
vedoucí TÚ divize Znojmo

—

SPLAŠKOVÁ KANALIZACE

—

MÍSTNÍ SDĚLOVACÍ KABEL

—

VODOVOD

—

VEDENÍ NÍZKÉHO NAPĚTÍ

—

PLYNOVOD STL

■

CHODNÍK - DLAŽBA TL. 60 MM

■

VAROVNÝ PÁS - RELIÉFNÍ DLAŽBA TL. 60 MM

■

POJÍŽDENÝ CHODNÍK - DLAŽBA TL. 80 MM

■

VAROVNÝ PÁS - RELIÉFNÍ DLAŽBA TL. 80 MM

■

DOSYP ŠTĚRKODRTI

■

ZELEŇ

40/2021-MČ

15/69/21-MČ

K této dokumentaci bylo vydáno stanovisko

VODÁRENSKÁ AKCIOVÁ SPOLEČNOST, a.s.

DIVIZE ZNOJMO

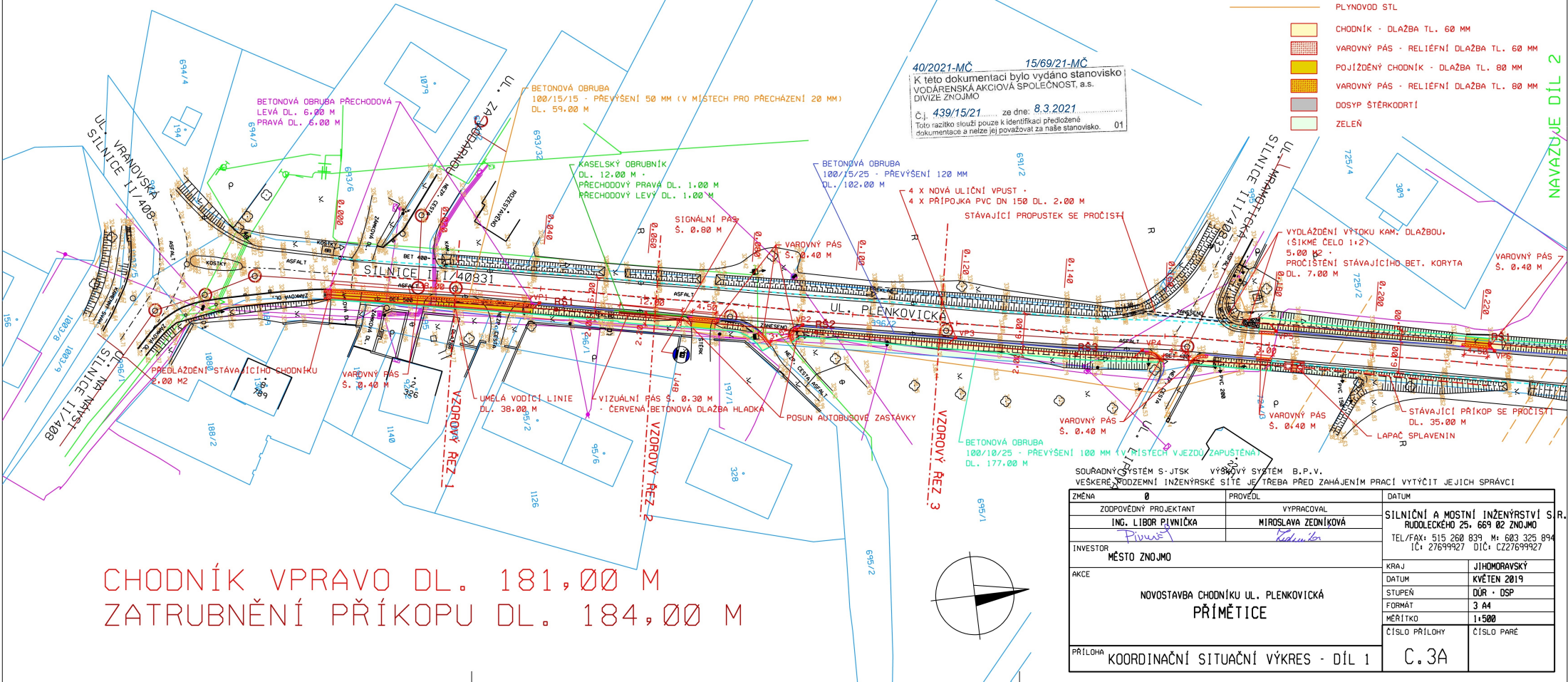
C.č. 439/15/21

ze dne 8.3.2021

Toto razítko slouží pouze k identifikaci předložené

dokumentace a nelze jej považovat za naše stanovisko.

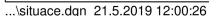
01



CHODNÍK VPRAVO DL. 181,00 M
ZATRUBNĚNÍ PŘÍKOPU DL. 184,00 M

ZMĚNA 0		PROVEDL	DATUM
ZODPOVĚDNÝ PROJEKTANT		VYPRACOVAL	SILNIČNÍ A MOSTNÍ INŽENÝRSTVÍ S.R.O. RUDOLFSKÉHO 25, 669 02 ZNOJMO TEL/FAX: 515 260 839, M: 603 325 894 IČ: 27699927 DIČ: CZ27699927
ING. LIBOR PIVNÍČKA		MIROSLAVA ZEDNÍKOVÁ	
INVESTOR		MĚSTO ZNOJMO	KRAJ
			JIHOHMORAVSKÝ
AKCE		NOVOSTAVBA CHODNÍKU UL. PLENKOVICKÁ	DATUM
		PŘÍMĚTICE	KVĚTEN 2019
			STUPEŇ
			DŮR - DSP
			FORMÁT
			3 A4
			MĚŘÍTKO
			1:500
PŘÍLOHA		KOORDINAČNÍ SITUAČNÍ VÝKRES - DÍL 1	ČÍSLO PŘÍLOHY
			ČÍSLO PARÉ
			C.3A

NAVAZUJE DÍL 1



SOUŘADNÝ SYSTÉM S-JTSK				VÝKRESOVÝ SYSTÉM S-B.P.V.			
VEŠKERÉ PODZEMNÍ INŽENÝRSKÉ SÍTĚ JE TŘEBA PŘED ZAHÁJENÍM PRACÍ VYTÝČIT JEJICH SPRÁVCI							
ZMĚNA		0		PROVEDL		DATUM	
ZODPOVĚDNÝ PROJEKTANT				VYPRACOVAL			
ING. LIBOR PIVNÍČKA				MIROSLAVA ZEDNÍKOVÁ			
INVESTOR				KRAJ			
MĚSTO ZNOJMO				JIHOMORAVSKÝ			
AKCE				DATUM			
NOVOSTAVBA CHODNIKU UL. PLENKOVICKÁ				KVĚTEN 2019			
PŘÍMĚTICE				STUPEŇ			
				DŮR • DSP			
				FORMÁT			
				3 A4			
				MĚŘÍTKO			
				1:500			
PŘÍLOHA				ČÍSLO PŘÍLOHY		ČÍSLO PŘÍLOHY	
KOORDINAČNÍ SITUAČNÍ VÝKRES - DÍL 2				C.3B			